

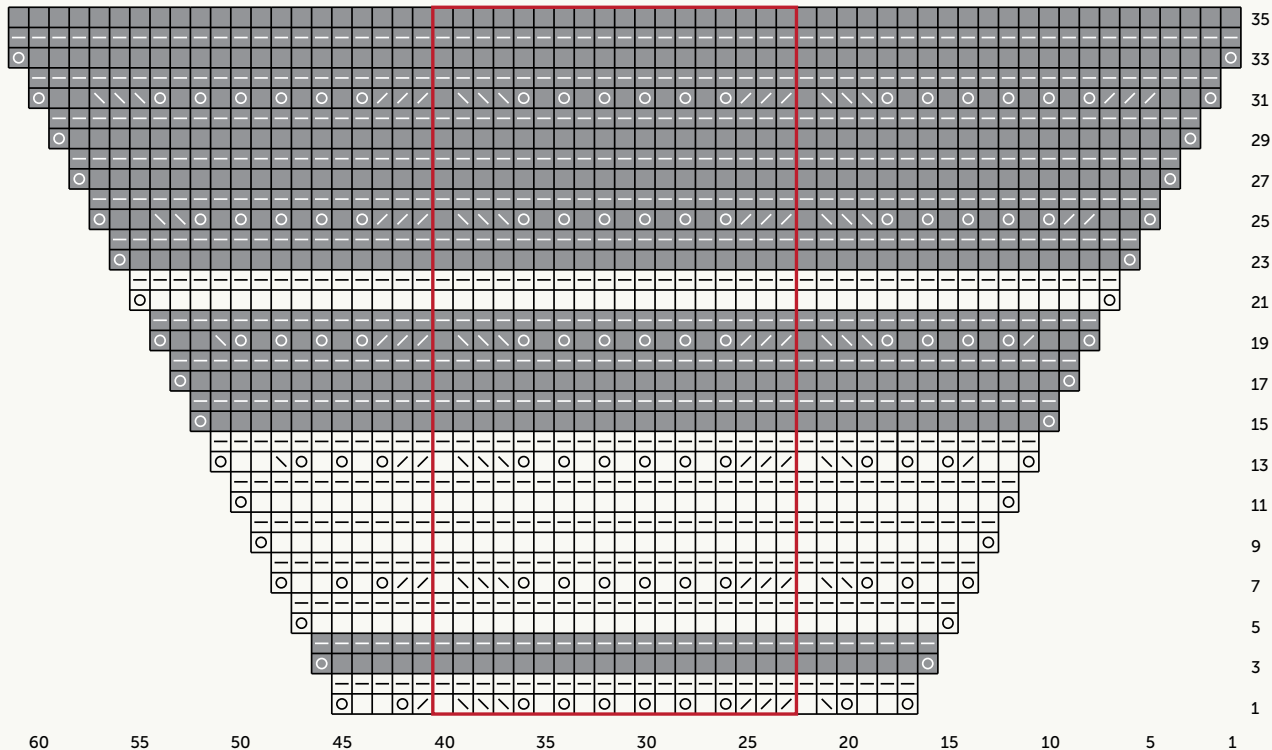
Årets  
Ullveka  
Sjal

Ullveka  
HORDALAND 2018

*‘Duvende hav’*

---

Vigdis Valde



### Strikkefastheit

10 x 10 cm = 15 masker og 17 riller

### Garn

Sølje, totråda pellsullgarn frå Hillesvåg, ein hovudfarge (100 gr) og ein til stripene (50 gr)

Forslag til fargekombinasjoner:

- Garn A: 2115 naturgrå
- Garn B: 2133 mørk blå
- Garn A: 2133 mørk blå
- Garn B: 2101 beige
- Garn A: 2136 varm grå
- Garn B: 2131 plumme

Følg med på Instagram for andre garn og fargekombinasjoner  
#ullveka2018 #duvendehav

Alternativt kan du til dømes bruke Ask frå Hillesvåg, Finull frå Rauma eller Lofoten wool sitt totråda garn. Då vil du få eit meir fyldig og spenstig sjal sidan desse garna er spunne av ei ull med meir krus i fiberen enn kva pellsullfiberen i Sølje har.

### Pinnar

Rundpinne, 80 cm nr 5. Sjekk stikkefastheit! Strikker du fastare enn strikkefastheita seier, blir sjalet mindre og meir kompakt. Sjalet skal bli litt laust og mjukt.

### Tegnforklaring

- Garn A
- Garn B
- rett maske
- ▬ rille sett fra rettsida
- ⊗ kast tråden rundt pinnen mellom to masker (strikk kast strikk – dvs ei maske meir når du strikker kastet på veg tilbake på neste pinne)
- ⊞ ta to masker laust av med høgre pinnen og set venstre pinne inn i dei to og strikk dei saman. Høgre pinnen er på baksida når maskene vert strikka saman
- ⊞ strikk to masker saman ved å stikke pinnen inn i to masker samstundes frå framsida. Då blir dei to maskene liggande mot høgre



**Start** Legg opp 7 masker (m) med hovudfargen.

Strikk tre pinnar. (Garnenden du starta med blir liggande på venstre side av retta.)

**4. p:** Strikk 2m, kast, 1m, kast, 1m, kast, 1m, kast, 2m.

No har du etablert to kantmasker i kvar side, første maska på den høgre halvdel, midtmaska og første maska på den venstre halvdel.

**5. p:** Strikk alle masker og kast rett. Strikk kastet rett slik at det blir hol. No har du 11 masker på pinnen.

**6. p:** strikk 2m, kast, 3m, kast, 1m, kast, 3m, kast, 2m.

Alle oddetalspinnar strikker du rett, slik du gjorde med 5. pinnen heile sjalet ut.

**8. p:** strikk 2m, kast, 5m, kast, 1m, kast, 5m, kast, 2m.

Alle partalspinnar strikker du med kast etter dei to

kantmaskene og på kvar side av midtmaska heile sjalet ut, både på pinnar med holmønster og dei utan. (Unntaket er når du feller av, som skjer på ei partalspinne.)

Fortsett slik med ei auke på 4 masker kvar andre pinne heilt til du har 101 masker på kvar side av midtmaska, dvs 203 masker i det heile.

### **No startar holmønsteret. Sjå diagram**

Diagrammet er ei halvside av sjalet, dvs at du skal strikke deg gjennom diagrammet to gonger på ein mønsteromgong/pinne.

Alle pinnar med holmønster og kast strikkast på partalspinnane som du har gjort heile vegen så langt (framsida).

Mønster rapporten har 18 masker.

Rapporten strikkar du fem gonger over ei halvside.

Midtmaska og sidemaskene er ikkje i diagrammet, men hola som aukar er teikna med.

Midtmaska og dei to kantmaskane strikkar du heile tida på same plassen heilt ut gjennom holrader og vanlege rille-rader til sjalet er ferdig.

Mellom kvar stripe med holmønster er det tre riller på rettsida.

Alle fargeskifte skjer på partalspinnar (retta).

Fargeskifte utan garnender: ryk garnet av ca 18-20 cm frå pinnen når du har 10 masker igjen på pinnen. Tov den andre fargen saman med den du har strikka med ved å hekte dei saman og ut igjen med ca 3-4 cm ut på kvar side. Fukte garnendane og gni dei saman mellom hendene. Varmen og friksjonen frå hendene og fuktinga er nok til å tova dei saman. Eit slikt fargebyte vil gjere at du ikkje treng å feste fleire enn to garnendar; starten og slutten.

**Avslutning** Fell LAUST av etter at du har strikka den oddetalspinnen som laga den andre rilla over den 6. holradsomgongen.

Det er viktig for både mønsteret og fleksibiliteten på sjalet at du feller laust av. Er det vanskeleg å få til, så gå gjerne opp eit halv- eller heilt nr i pinnestørrelse på den høgre pinnen når du feller av.

## Med inspirasjon frå Shetland



På nokre øyer uti havet har dei gjort ull til eit verdskjent varemerke. I slutten av mai reiste ein heil delegasjon frå Nordhordland til Shetland på studietur for å sjå korleis dei nyttar ulla der. Det var mykje å sjå både av historie og dagsaktuell produksjon med utgangspunkt i ull. Eg var med som representant for grunnskulen i vårt område. Då eg fekk spørsmål om å designe ullvekesjalet, ville eg at det skulle ha noko av Shetland i seg. Valet fall på bølgemønsteret. Det er eit tradisjonelt mønsterelement langst kantane på dei store firkanta sjala dei kallar 'haps' på Shetland. Eg likar det reint estetisk, men det er og fint å strikke inn bølgene frå sjøen som ligg rett utanfor vindauget vårt her vest, og som tradisjonelt har vore ferdselsåra for kontakt mellom Shetland og Norge. God strikking!

Helsing Vigdis Valde



Takk til Åse Brit Andreassen Meltvik (@strikkeatrix) og Line Ones som har teststrikket mønsteret og gitt konstruktive tilbakemeldingar på tekst og diagram, Helene Olli Sollid på Gripen gard i Meland som opna garden som kulisse for bileta (@gripen.gard), og Vegar Valde som fotograferte (@vegarva).